



ISTITUTO PROFESSIONALE STATALE PER L'ENOGASTRONOMIA E L'OSPITALITÀ
ALBERGHIERA

"Duca di Buonvicino"

Via Pietro Raimondi, n° 19 - 80141 Napoli - Tel. +39 081 231 19 19 e +39 081 751 42 36 - Fax +39 081 231 16 28
e-mail: narh150006@istruzione.it - pec: narh150006@pec.istruzione.it - url: www.ipssarducadibuonvicino.it
Cod. Mecc. NARH150006 - C.F. 96014970634 - C. Univ. Uff. UFGSHQ

Prot. n. 6491 Tit. 5.1.a

Napoli, 15/10/2018

**Al Personale Docente, Assistenti Tecnici
e A.T.A. dell'I.P.S.E.O.A.
"Duca di Buonvicino"
LORO SEDI**

e

**agli Alunni dell'I.P.S.E.O.A.
"Duca di Buonvicino"
ALBI**

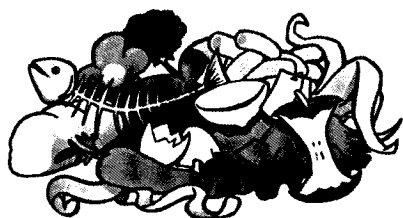
OGGETTO: prescrizioni per la corretta raccolta differenziata dei rifiuti scolastici.

Con la presente, si ribadiscono i criteri per la selezione della raccolta differenziata dei rifiuti scolastici.

Tipo rifiuto e contenitore di conferimento

Cosa SI

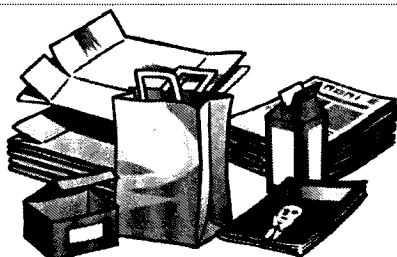
Cosa NO



Rifiuti organici: nell'apposita sezione del contenitore multiplo in dotazione all'aula

- ❑❑ scarti di cibo freddi e sgocciolati, crudi o cucinati
- ❑❑ bucce, torsoli, noccioli, verdure, carne, pesce, ossa, lische, riso, pasta, pane, biscotti, formaggi, gusci d'uovo, alimenti avariati
- ❑❑ fondi di caffè, filtri di té, camomilla ed altre bevande ad infusione
- ❑❑ tovagliolini o fazzoletti di carta
- ❑❑ carta del pane
- ❑❑ carta assorbente da cucina
- ❑❑ pezzi di carta bagnata o unta
- ❑❑ cartoni unti tagliati a pezzi
- ❑❑ scarti di frutta e verdura (privi di confezione)

- ❑❑ avanzi di cibi caldi
- ❑❑ tutto quello che non è di origine organica
- ❑❑ liquidi in genere e olio vegetale
- ❑❑ porcellane e terracotta
- ❑❑ prodotti chimici, vernici e solventi
- ❑❑ imballaggi e oggetti in metallo o in plastica
- ❑❑ vetro, pile, medicinali
- ❑❑ giornali, riviste depliant
- ❑❑ tessuti naturali e sintetici
- ❑❑ stracci
- ❑❑ mozziconi di sigaretta
- ❑❑ carta dei formaggi e dei salumi
- ❑❑ sassi e inerti



Carta: nell'apposita sezione del contenitore multiplo in dotazione all'aula

- ❑❑ giornali e riviste
- ❑❑ carta da pacchi (pulita, e non legata da fili metallici)
- ❑❑ imballaggi di carta e cartoncini in genere
- ❑❑ sacchetti di carta
- ❑❑ scatole e scatoloni anche ondulato (appiattiti)
- ❑❑ cartoni per bevande in poliaccoppiato (es. tetrapak)
- ❑❑ tabulati di fotocopie
- ❑❑ carta per usi grafici e da disegno
- ❑❑ libri
- ❑❑ quaderni e opuscoli
- ❑❑ astucci e fascette in cartoncino
- ❑❑ scatole vuote di medicinali e imballaggi di cartone

- ❑❑ carta sporca di cibo o di altre sostanze
- ❑❑ carta oleata o plastificata
- ❑❑ carta chimica da fax
- ❑❑ piatti e bicchieri di carta
- ❑❑ carta carbone
- ❑❑ carta chimica tipo fax o schedine
- ❑❑ carta con residui di colla
- ❑❑ materiali diversi dalla carta (metalli, plastica, vetro, pile, medicinali, stracci, mozziconi di sigaretta)

Tipo rifiuto e contenitore di conferimento



Multimateriale: nell'apposita sezione del contenitore multiplo in dotazione all'aula

Cosa SI

- ■ bottiglie (acqua minerale, bibite, olio, succhi, latte)
- ■ flaconi e contenitori (sciroppi, creme, salse, yogurt, detersivi, saponi, cosmetici, prodotti per l'igiene della casa e della persona ecc.)
- ■ vaschette rigide (frutta, dolci, affettati, yogurt, formaggi, pasta fresca, portauova, gelati ecc.)
- ■ retini per frutta e verdura
- ■ blister e contenitori rigidi sagomati (contenitori di pile, contenitori di articoli da cancelleria, contenitori di prodotti informatici ecc.)
- ■ film e pellicole (buste della spesa, buste da freezer, plastica in pellicola in genere)
- ■ polistirolo (vaschette, chips da imballaggio)

Cosa NO

- ■ lattine (bibite, olio)
- ■ barattolame (pelati, piselli, fagioli, tonno, ecc.)
- ■ tappi o coperchi metallici
- ■ fogli di alluminio
- ■ vaschette da forno
- ■ tubetti (conservas, creme o cosmetici)
- ■ scatole di acciaio
- ■ bombolette spray (profumi, deodoranti, lacca, panna)
- ■ chiodi, viti, fili di ferro e materiali metallici di piccole dimensioni da manutenzioni domestiche
- ■ caffettiere e pentolini fatti interamente in alluminio o in acciaio



Indifferenziato: nell'apposita sezione del contenitore multiplo in dotazione all'aula

- ■ carta oleata o plastificata
- ■ ceramiche e porcellane
- ■ gomma
- ■ plastiche non aventi funzione di imballaggio (giocattoli, piatti, bicchieri e posate)
- ■ CD, musicassette
- ■ DVD, VHS
- ■ penne, pastelli e pennarelli
- ■ scope
- ■ assorbenti, pannolini
- ■ zerbini
- ■ gommapiuma
- ■ spazzolini
- ■ nastro adesivo

- ■ materiali riciclabili (frazione organica, carta e cartone, vetro, imballaggi in plastica e metallo)
- ■ sostanze liquide
- ■ rifiuti pericolosi
- ■ farmaci
- ■ pile scariche
- ■ sostanze tossiche
- ■ calcinacci
- ■ rifiuti ingombranti e apparecchiature elettriche ed elettroniche anche se smontati
- ■ indumenti usati
- ■ cartucce toner e inchiostri ink-jet
- ■ vernici e solventi

Cartoni: depositarli aperti, piegati e legati quotidianamente alla chiusura della Scuola all'esterno del cancello

Sono tenuti a differenziare la raccolta dei rifiuti TUTTI coloro che operano nell'Istituto o la frequentano (docenti, personale ATA, alunni, genitori, utenti ed esperti esterni).

In particolare:

- ■ i Docenti devono: sensibilizzare gli alunni al rispetto delle norme sulla raccolta dei rifiuti;

ISTITUTO PROFESSIONALE STATALE PER L'ENOGASTRONOMIA E L'OSPITALITÀ
ALBERGHIERA

"Duca di Buonvicino"

Via Pietro Raimondi, n° 19 - 80141 Napoli - Tel. +39 081 231 19 19 e +39 081 751 42 36 - Fax +39 081 231 16 28
e-mail: narh150006@istruzione.it - pec: narh150006@pec.istruzione.it - url: www.ipssarducadibuonvicino.it
Cod. Mecc. NARH150006 - C.F. 96014970634 - C. Univ. Uff. UFGSHQ

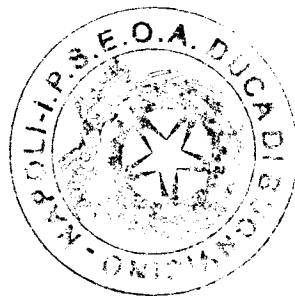
vigilare sul corretto comportamento degli alunni; cercare forme di fattiva collaborazione con i collaboratori scolastici;

- **i Collaboratori scolastici** devono: procedere allo svuotamento dei contenitori e al conferimento dei rifiuti negli appositi raccoglitori posti all'esterno dei complessi scolastici di competenza, nelle immediate vicinanze; segnalare al DS o al DSGA eventuali comportamenti scorretti; collaborare con i docenti nella vigilanza;
- **gli Assistenti amministrativi** devono prestare particolare attenzione nello smaltimento di rifiuti pericolosi quali toner, metalli, strumentazione elettronica, residui organici.

E' appena il caso di precisare che la mancata osservanza delle norme sopraindicate esporrebbe l'Istituto a pesanti sanzioni amministrative e a responsabilità penali. Pertanto possono essere previste sanzioni disciplinari sia nei confronti del personale, sia degli esterni, sia a carico dei genitori degli alunni che non rispettino le regole sulla raccolta.

Ovviamente le sanzioni per il personale sono quelle previste dal CCNL e saranno comminate dal DS; per i tutori degli alunni e gli esterni si provvederà nell'ambito della propria autonomia decisionale, tenuto conto delle caratteristiche peculiari del regolamento di Istituto.

Si confida in una puntuale applicazione di quanto su disposto e si gradisce l'occasione per porgere cordiali saluti.



Il Dirigente scolastico
prof.ssa *Carmela* MUSELLO